

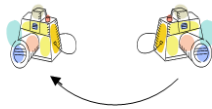
Que és un Escombratge? (barrido en castellà):

Segons la Viquipedia, L'**Escombratge** és el nom donat a una de les tècniques fotogràfiques utilitzades per reflectir el moviment en una imatge. Rep el nom de la sensació que produeix i del moviment realitzat amb la càmera.

En els escombratges l'element en moviment apareix nítid (o lleugerament borrós) i els elements estàtics es mostren difuminats o moguts.

Situació de partida:

La posició de la càmera respecte a l'objecte a fotografiar amb aquesta tècnica sol ser



perpendicular un a l'altre, és a dir, **l'objecte es desplaça en línia recta** i la càmera fa el moviment seguint la trajectòria de l'objecte de manera que la percepció és que l'objecte no es mou i el fons sí.



En realitat el que dona la sensació de moviment és veure el fons respecte l'objecte, per això és aconsellable **que el fons no sigui llis**, sinó que hi hagi textura o altres objectes perquè quedin borrosos.

Mode de la càmera en MANUAL o prioritat d'OBTURACIÓ (o velocitat):

És indispensable que la càmera tingui la possibilitat de configurar-se en algun d'aquets dos modes. El mode manual ve sempre representat per la **lletra M**, el de prioritat d'obturació segons la marca té una codificació o una altra. Per citar-ne dues, a Canon ve representat per les **sigles TV**, a Nikon per la **lletra S**.

Quines són les velocitats adequades per a realitzar un escombratge?

4s	2s	1s	1/2	1/4	1/8	1/15	1/30	1/60	1/125	1/250	1/500
* podemos bajar un paso o dos si disponemos de estabilizador											
Tenemos que usar tripode o dejar la camara apoyada				Pulso muy firme				Velocidas seguras para 50mm			
								Velocidades seguras teleobjetivos			

Tenint en compte aquest quadre de velocitats habituals en la fotografia, per a realitzar aquest tipus de tècnica ens situarem en velocitats aproximades entre

1/30 i 1/60, tot i que per començar podem utilitzar 1/100 i anar jugant fins que trobem la més adequada a cada situació. **La velocitat perfecte depèn de la distància de l'objecte** (a més distància podem disparar amb velocitats més lentes) i del nostre pols.

Millor o pitjor els objectius estabilitzats?

Millor. Això ens permetrà encara baixar més la velocitat d'obturació i aconseguir un fons més borrós sense que l'objecte principal quedi trepidat.

A més a més, els objectius estabilitzats més moderns tenen modes especials per aquest tipus de tècniques, i enlloc d'estabilitzar en els dos eixos (vertical i horitzontal), són capaços de deixar lliure un i només estabilitzar en l'altre, filant més prim i aconseguint millors efectes.

És aconsellable utilitzar trípod?

El trípod que caldria per a fer escombratges hauria de disposar d'una ròtula capaç de bloquejar de manera independent els eixos de moviment. De la mateixa manera que l'estabilitzador dels objectius, el que interessa es mantenir un eix quiet i un de mòbil.

Per començar, i en la majoria de les situacions, podrem fer escombratges sense trípod o en tot cas amb un monopeu.

És millor utilitzar un teleobjectiu o un angular?

És aconsellable utilitzar un **teleobjectiu** ja que el moviment relatiu entre càmera-objecte-fons fa que sigui més fàcil d'aconseguir l'efecte i amb resultats més naturals ja que el desplaçament de la càmera és menor, i per tant, menys possibilitat d'error.

Problemes d'utilitzar velocitats lentes, la llum:

Tenim clar que per fer un escombratge hem d'utilitzar velocitats relativament lentes. Això provocarà, si estem en ple dia, que les fotos quedin sobreexposades.

Per evitar la sobreexposició hi ha tres eines disponibles:

- Utilitzar els **ISOs més baixos possibles**.
- Utilitzar **apertures petites (nº f grans)**.
- Utilitzar filtres ND (no és gaire habitual).

Utilitzar un nº f alt, per exemple f22, a més a més ens ajudarà a que la profunditat de camp sigui més ample i la probabilitat de que l'objecte en moviment estigui enfocat més alta.

Com enfocarem l'objecte?

Una de les dificultats al fer l'escombratge és enfocar correctament. Una manera de solucionar el problema és enfocar a algun objecte estàtic que estigui a la mateixa distancia que l'objecte que volem caçar, i tot seguit posar en mode manual (MF) l'objectiu per bloquejar l'enfocament. Aquest cas es dona quan són elements repetitius, per exemple ciclistes que van passant davant nostre en una cursa. Important utilitzar el **mode puntual de la càmera**.

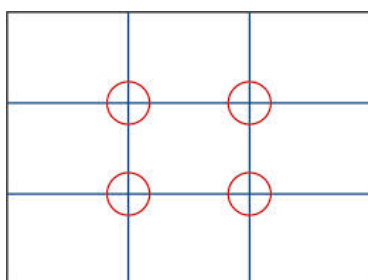
Una altra solució és utilitzar els modes de disparar en moviment de les nostres càmeres, els quals mantenen el focus de manera intel·ligent en l'objecte marcat prèviament. En canon per exemple trobem el "**all focus**" i en Nikon el "**AF-A**".

Mode de disparar:

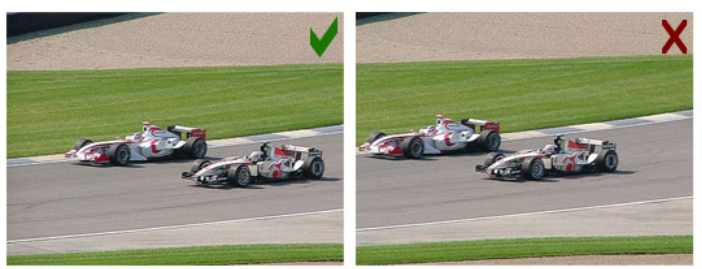
Ja que l'escombratge és un tipus de fotografia molt ràpida i sovint no tenim l'oportunitat de repetir, és aconsellable utilitzar el **mode ràfega** de la càmera, per augmentar les possibilitats d'èxit.

No ens oblidem la composició:

Per últim, em de tenir en compte que per molt perfecte que sigui un escombratge tècnicament, si no és "estètic", el nostre objectiu no l'assolirem. Tinguem en compte un parell de regles de composició bàsiques:



Regla dels terços.



Regla de la mirada

RESUM: COM FER UN ESCOMBRATGE	
SITUACIÓ	Perpendicular a la trajectòria de l'objecte
MODE	Manual (M) o semi automàtic (Tv o S)
VELOCITATS	1/30 o 1/60
TRÍPODE	No cal
FOCALS	Teleobjectiu (70mm < aprox)
ISO	De dia, la mínima (50-100)
Apertura (nº f)	Alts (aprox f22)
DISPARADOR	En mode RAFEGA
Enfocament	Puntual i mode SERVO